

Licence 1 Sciences de l'éducation et de la formation

Bienvenue et bonne rentrée 2023-2024

Grégory MUNOZ gregory.munoz@univ-nantes.fr

De quoi allons-nous parler ?

- Bilan du MTU 1 « prendre vos marques » : retour sur vos questions
- Rappel Groupes de TD
- Enseignements de la L1 et choix que vous allez devoir faire
- Invitation collègues des UEC SEF.
- Du fonctionnement du département et de son secrétariat
- Election des délégués !
- Un nom de promotion !
- Questions diverses

Bilan MTU 1...

- Recueil Wooclap
de vos questions :

BDE

Stage

Le tutorat : comment avoir un tuteur ? // **parrainage ?**

Comment récupérer notre carte étudiante ?

Fonctionnement du restaurant universitaire

Journée d'intégration

Les dates des vacances scolaires

Emploi du temps : **12**

Problème sur l'emploi du temps :
TD et un CM en même ?

Quels sont nos groupes de travail ou TD ? **12**

Faut-il prévenir si on est absent ? **TD si CC**

Inscription pédagogique est ouverte à partir de quand ?

Comment et quand choisissons notre langue vivante ?

Les thématiques des enseignants transversaux

On choisit où et quand les matières ?

Comment choisissons nos prochaines spécialités ?

Méthodes d'évaluation = **voir selon les cours // un MTU préparation d'examens**

Répartition des groupes de TD

- Groupe 1 : de A inclus à Dorré inclus
- Groupe 2 : de Drouet inclus à Maurice inclus
- Groupe 3 : de Maurice inclus à Z
- + collègues PPPE et Las-Pass Humanités
- **Nécessité d'échanger sa place !**

LES ENSEIGNEMENTS

Semestre 1 (dit S1)

CALENDRIER

VACANCES TOUSSAINT : 30 OCTOBRE au 5 NOVEMBRE

RATTRAPAGES DES COURS : 18 au 20 DÉCEMBRE

RÉVISIONS : 21 au 23 DÉCEMBRE

VACANCES DE NOËL : 24 DÉCEMBRE AU 7 JANVIER

EXAMENS SEMESTRE 1 SESSION 1 : 8 au 19 JANVIER

Informations pratiques du Département SEF

- Les emplois du temps :
- https://edt-v2.univ-nantes.fr/lettreslangages/education_al_groups
- Le livret ou guide Licence :
- <https://lettreslangages.univ-nantes.fr/departements/sciences-de-leducation>
- (En bas de page)

Consulter les guides de l'étudiant

Les éléments indiqués sur ces livrets, provisoires, sont donnés à titre indicatif. Des modifications peuvent survenir.

LICENCE (version du 21/07/2023) :



UED / UET / UEC ?

- UED : Unité d'enseignement disciplinaire
 - Obligatoire sans possibilité de choix
- UET : Unité d'enseignement transversal
 - Obligatoire **avec possibilité de choix de la langue vivante mais pas des autres enseignements**
- UEC : Unité d'enseignement complémentaire
 - Obligatoire avec **choix de deux unités** parmi une **liste proposée par tous les départements de l'UFR.**

➤ UED : Unités d'enseignement disciplinaire

UED 11 Approches pluridisciplinaires en éducation et formation 1

- Introduction aux SEF - 20h CM
- Théories et pratiques pédagogiques - 24h CM et 8h TD
- Diversités et inégalités – 18h CM et 8h TD

UED 12 Disciplines fondamentales en SEF 1

- Histoire de l'éducation - 18h CM et 8h TD
- Économie de l'éducation 1 - 18h CM et 8h TD

UED 13 Méthodologie

- Statistiques descriptives 20h TD

➤ UET Unités d'enseignement transversal

UET 14 Langue vivante (24hTD)

- ***Enseignement obligatoire***
- Au choix : Anglais (contenu orienté SEF)
Espagnol (contenu généraliste)
Allemand (contenu généraliste)

UET 15 MTU « Intégration » (8hTD)

- Réussir ses études 9h CM
- Utiliser les ressources numériques 4h CM 2h TD
- Utiliser les ressources documentaires 4,5h TD

➤ UEC : Unités d'enseignement complémentaire

➤ UEC proposées par le département :

- UEC Enfance et jeunesse (20hCM)
- UEC Médiation de la culture et dispositifs pédagogiques (20hTD)

➤ Comment choisir ?

Lien pour voir l'ensemble des UEC L1 / S1 :

<https://lettreslangages.univ-nantes.fr/formations/les-licences-et-masters>

Les résumés et bibliographies de chaque UE sont à consulter sur le livret étudiant qui se trouve sur le site de Nantes Université.

Je souhaite poursuivre en master MEEF professorat des écoles

Je peux choisir parmi les UEC suivantes :

En Semestre 1 :

1. Enfance et jeunesse
2. Médiation de la culture et dispositifs pédagogiques
3. Culture musicale 1 : commentaires d'écoute
4. Société antique et citoyenneté 1 - Un autre mythe grec : la démocratie athénienne
5. Sport

UEC 10 Enfance et jeunesse (20hCM) :

- *Judicaelle Jacquin / Charline Philippeau (responsable : Pascal Simonet)*
- **Aucun prérequis – Mutualisé**
- Le bien-être à l'école est un domaine d'étude essentiel en éducation, mettant l'accent sur le bien-être émotionnel, social et physique des élèves, ainsi que celui des enseignants et du personnel scolaire.
- Ce cours vise à comprendre les différents aspects du bien-être à l'école, en s'appuyant sur les travaux sur le climat scolaire (Debarbieux et al., 2012) et sur le bien-être à l'école (Guimard, 2014; Jacquin, 2017), et à explorer les stratégies et les interventions pour favoriser un environnement scolaire sain et positif.
- Le travail personnel donnera aux étudiants la possibilité de concevoir un programme de développement des compétences psychosociales pour un groupe d'enfants, de jeunes ou d'adultes.
- Les étudiants pourront s'appuyer sur la littérature de jeunesse ou sur un programme étudié en CM, spécifiquement conçu pour favoriser le bien-être à l'école. Ils seront encouragés à utiliser des méthodes interactives et créatives pour promouvoir des compétences telles que la résilience, l'empathie, la gestion des émotions et la communication.
- **Conseils de lecture :**
 - Guimard, P. (2014). Evaluation des besoins des enfants et qualité de vie : Regards croisés France-Canada. Harmattan.
 - Jacquin, J. (2017). Innovations et expérimentations destinées à favoriser la qualité de vie à l'école : Revue de question internationale.

UEC11 Médiation de la culture et dispositifs pédagogiques (20hTD)

Intervenante : Béatrice Hébuterne (Responsable : Jérôme Krop)

- Aucun prérequis - Ouvert aux étudiants de l'UFR, priorité SEF et PPPE
- Cette UE complémentaire a pour objectif la compréhension des dispositifs muséaux et des possibilités d'exploitation pédagogiques qu'ils permettent en proposant aux étudiants à la fois d'analyser des cas inscrits dans le patrimoine de la Ville de Nantes et d'utiliser des supports numériques de visites à distance.
- Contrôle continu

LES ENSEIGNEMENTS

Semestre 2 (dit S2)

CALENDRIER

REPRISE DES COURS : 22 JANVIER

VACANCES D'HIVER : 4 AU 10 MARS

RÉVISIONS : 22 au 28 AVRIL

VACANCES DE PRINTEMPS : 29 AVRIL AU 5 MAI

EXAMENS SEMESTRE 2 SESSION 1 : 6 au 21 MAI

AFFICHAGE DES RÉSULTATS : 31 MAI

EXAMENS SEMESTRES 1 ET 2 SESSION 2 : 10 AU 29 JUIN

AFFICHAGE DES RÉSULTATS : 10 JUILLET



UED21 Approches pluridisciplinaires en éducation et formation 2

- Institutions éducatives et de formation - 18h CM et 8h TD
- Éducation et famille - 18h CM et 8h TD

UED22 Disciplines fondamentales en SEF 2

- Sociologie de l'éducation 1 - 18h CM et 8h TD
- Philosophie de l'éducation - 18h CM et 8h TD
- Psychologie de l'éducation - 18h CM et 8h TD

UED 23 Méthodologie 2

- Méthodologie de l'entretien - 10h CM 10h TD

➤ UET

UET 24 Langue vivante (24hTD)

- Au choix : Anglais (contenu orienté SEF)
Espagnol (contenu généraliste)
Allemand (contenu généraliste)

UET 25

- MTU « Maîtrise de l'écrit » (20hTD)

➤ UEC

UEC proposées par le département :

- UEC Expérience scolaire des élèves - 12h CM 8h TD (12hCM, 8hTD)
- UEC Éducation populaire et jeunesse 20h CM (20hCM)

➤ Comment choisir ?

Lien pour voir l'ensemble des UEC L1 /

S2 : Lien : <https://lettreslangages.univ-nantes.fr/formations/les-licences-et-masters>

Je souhaite poursuivre en master MEEF professorat des écoles

Je peux choisir parmi les UEC suivantes :

En semestre 2 :

1. Expérience scolaire des élèves
2. Education populaire et jeunesse

Mais je peux faire d'autres choix aussi... Par exemple :

- **Littérature et société : « Into the wild » : nature et utopie à l'heure de l'apocalypse** : aucun prérequis, ouvert à tous les étudiants de l'UFR.
Cours avec label « transition écologique »

• UEC Expérience scolaire des élèves - 12h CM 8h TD (12hCM, 8hTD)

- **François Burban**

- Aucun prérequis, ouvert à tous les étudiants de l'UFR mais priorité SEF
- A partir d'une analyse sociologique des parcours des élèves, on abordera dans cet enseignement la construction de l'expérience scolaire aux différents niveaux d'enseignement (primaire et secondaire notamment), en examinant l'incidence de l'environnement scolaire, social et familial sur cette construction.
- L'analyse sociologique des expériences scolaires présentée ici associe les différentes formes de socialisations (familiale, sociale, par les pairs) avec le processus singulier de subjectivation.

- **Bibliographie :**


- BAUTIER E. & RAYOU P., 2009, Les inégalités d'apprentissage. Programmes, pratiques et malentendus scolaires, Paris, PUF.
- DUBET F., MARTUCCELLI D., 1996, À l'école. Sociologie de l'expérience scolaire, Paris, Le Seuil.
- GAYET D., 1999, École et socialisation. Le profil social des écoliers de 8 à 12ans, Paris, L'Harmattan.
- MILLET, M., THIN D., 2005, Ruptures scolaires, l'école à l'épreuve de la question sociale, Paris : PUF.

• UEC Éducation populaire et jeunesse 20h CM (20hCM)

• Manuella Roupnel-Fuentes

- Aucun prérequis, ouvert à tous les étudiants de l'UFR mais priorité SEF
- Ce cours s'ouvrira sur l'histoire de l'éducation populaire en revenant sur le lent avènement du monde associatif en France. Ici différents courants inspirateurs seront présentés pour comprendre la coloration et la structuration de ce domaine : le courant ouvrier et révolutionnaire, laïc républicain, chrétien social. Un deuxième volet portera sur les associations d'éducation populaire dites loi 1901 en revenant sur le contenu juridique général de ces associations, la mosaïque d'acteurs qui les compose et les imprègne (volontaires, bénévoles, professionnels de l'animation...) avec un focus sur un type d'associations dites particulières, celles ayant l'agrément "jeunesse et éducation populaire". Enfin, nous terminerons ce cours par mettre en lumière les forces, les faiblesses mais aussi le dynamisme et les défis auxquels fait face ce secteur varié mais encore assez mal connu.
- **Bibliographie :**
 - Brusadelli, Nicolas. « « Faire participer les jeunes ». La contribution de l'éducation populaire à la socialisation militante juvénile », Revue française de pédagogie, vol. 215, no. 2, 2022, pp. 45-56.
 - Cottin-Marx S. (2019), Sociologie du monde associatif, La Découverte
 - Ferrand-Bechmann D. (1992), Bénévolat et solidarité, Paris, Syros alternatives
 - Hély M. (2009), Les métamorphoses du monde associatif, PUF, coll. « le lien social »
 - Lebon, F. (2020), Entre travail éducatif et citoyenneté : l'animation et l'éducation populaire. Champ social.

Qui consulter si j'ai une question ?

- **Informations pédagogiques** : emploi du temps, changement de groupe, convention de stage: **Ludovic Carduner**, secrétariat pédagogique du département 

Les emplois du temps : https://edt-v2.univ-nantes.fr/lettreslangages/educational_groups

- **Informations administratives** : auprès du service de la **scolarité** accessible par un formulaire de contact à partir de ce lien : <http://contact.univ-nantes.fr>
- **Programme et modalités d'évaluation** : voir les **enseignants**
- **Orientation, questions sur le parcours d'études** : le responsable pédagogique **sur rendez-vous** gregory.munoz@univ-nantes.fr, ou la référente proximité florence.amar@univ-nantes.fr

- **Consultez régulièrement le panneau d'affichage (rez-de-chaussée), MADOC et votre boîte mail**

Secrétariat du département Sciences de l'éducation
Ludovic Carduner

Bureau C109.3 (1er étage)

secretariat.sc-education@univ-nantes.fr

02 53 52 22 47

Horaires d'ouverture du secrétariat du département :

Du lundi au jeudi de 8h30 à 12h15 & de 13h45 à 16h30

Le vendredi en télétravail de 8h30 à 12h15 & de 13h45 à 15h45



Qui consulter si j'ai un problème ?

- En cas de problèmes de santé : Le Service de santé des étudiants (SUMPPS)

<https://www.univ-nantes.fr/sepanouir-sur-les-campus/sante-social/service-de-medecine-etudiante>

Des consultations, sans avances de frais (selon les prestations avec Carte vitale et complémentaire santé), **sur rendez-vous**

- Visites bilan de santé,
- Bilan des vaccinations et mise à jour
- Accueil des étudiants en situation de handicap (permanente ou ponctuelle)
- Consultations avec des médecins généralistes
- Prise en charge de soins infirmiers
- Consultations de gynécologie, contraception...
- Consultations de nutrition
- Consultations des psychologues
- Consultations avec des psychiatres
- Séances de bien-être et gestion du stress
- Séances d'aide au sevrage tabagique
- Formations aux gestes de premiers secours
- Informations et accompagnement social

Adresse :
110, Bd Michelet
44000 Nantes

Qui consulter si j'ai un problème ?

- En cas de problèmes financiers, logements, protection sociale : Le service social des étudiants

<https://www.univ-nantes.fr/sepanouir-sur-les-campus/sante-social/service-social>

« Des assistantes sociales vous accueillent et vous informent sur vos différents droits en matière d'aide sociale (bourse, prêt, budget...), logement, protection sociale...et sur tous les aspects de la vie quotidienne ».

Au CROUS (sur rendez-vous au 02.40.37.13.39)

Écrire au service social du Crous : service-social@crous-nantes.fr

> Pôle Humanités :

UFR Lettres et langages - UFR Langues et civilisations étrangères

UFR Psychologie - UFR Histoire, histoire de l'art archéologie, - IGARUN

Qui consulter si j'ai un problème ?

- En cas de difficultés financières pour s'équiper en matériel numérique (ordinateur et connexion internet) : Le Pass Numérique

<https://www.univ-nantes.fr/sepanouir-sur-les-campus/sante-social/nantes-universite-vous-aide-a-vous-equiper-dun-ordinateur-ou-dune-tablette>

Mais sous conditions de ressources :

Les conditions à remplir* :

- Être étudiant à Nantes Université en formation initiale (L1 à M2) ou stagiaire du SUL ou étudiants en apprentissage
- Ne pas avoir bénéficié du Pass Numérique au titre du même cursus
- Avoir une charge de logement **au nom de l'étudiant.e** (c'est à dire ne pas être hébergé par ses parents ou par un tiers)
- Être boursier en 2023/2024 **OU** être ancien boursier (2022/2023) **OU** être bénéficiaire de l'ASA (Aide Spécifique Annuelle) **OU** être bénéficiaire des repas du Crous à 1€

Questions d'orientation ?

Un dispositif d'orientation intégré tout au long de la Licence

L'UFR Lettres et Langage, en lien avec le **SUIO (Service Universitaire d'Information et d'Orientation)**, propose de nombreuses actions destinées à **sensibiliser les étudiants aux évolutions et réorientations possibles dans leurs études**, aux poursuites d'études possibles, aux métiers et carrières accessibles après leurs études.

<https://www.univ-nantes.fr/etudier-se-former/orientation-parcours-metiers>

Pour les contacter directement : suio@univ-nantes.fr

Adresse : 110 Bd Michelet 44000 Nantes

Partir étudier à l'étranger ?

Les mobilités à l'étranger peuvent avoir lieu en L2, L3 ou en M1.

Le projet de mobilité doit s'élaborer l'année précédant le départ auprès du responsable pédagogique des relations internationales du département de sciences de l'éducation.

Dans le cadre du programme ERASMUS : Italie (Sienne, Lecce salento), Espagne (Séville, Cadiz, Grenade, Malaga, Huelva), Grèce, Hongrie (Budapest), République Tchèque (Prague), Pologne (Cracovie, Wroclaw)

En savoir plus : <http://www.univ-nantes.fr/etudier-a-l-etranger/programme-erasmus-partir-a-l-etranger-147920.kjsp>

Autres cadres d'échanges :

Consulter la page « *Partir à l'étranger* » sur le site de l'Université de Nantes

<https://www.univ-nantes.fr/international/partir-a-letranger>

Contacts Relations Internationales :

Questions administratives : Hélène Jaffrain helene.jaffrain@univ-nantes.fr,

Questions pédagogiques : Grégory Munoz, responsable des Relations internationales,

gregory.munoz@univ-nantes.fr

Faire du sport : Le SUAPS

Le service universitaire des activités physiques et sportives

<https://www.univ-nantes.fr/sepanouir-sur-les-campus/sport/les-activites-du-suaps>

-> Le pass'sport : 1 à 3 activités sportives pour 50€ par an

<https://www.univ-nantes.fr/sepanouir-sur-les-campus/sport/inscriptions-au-pass-sport>

UN PARTENARIAT ENTRE LE DÉPARTEMENT et LE **TU**

scène jeune création
et arts vivants

TU
Nantes

**Scène
Laboratoire
Lieu de vie
Café-cantine**



Dispositif de mentorat – AFEV



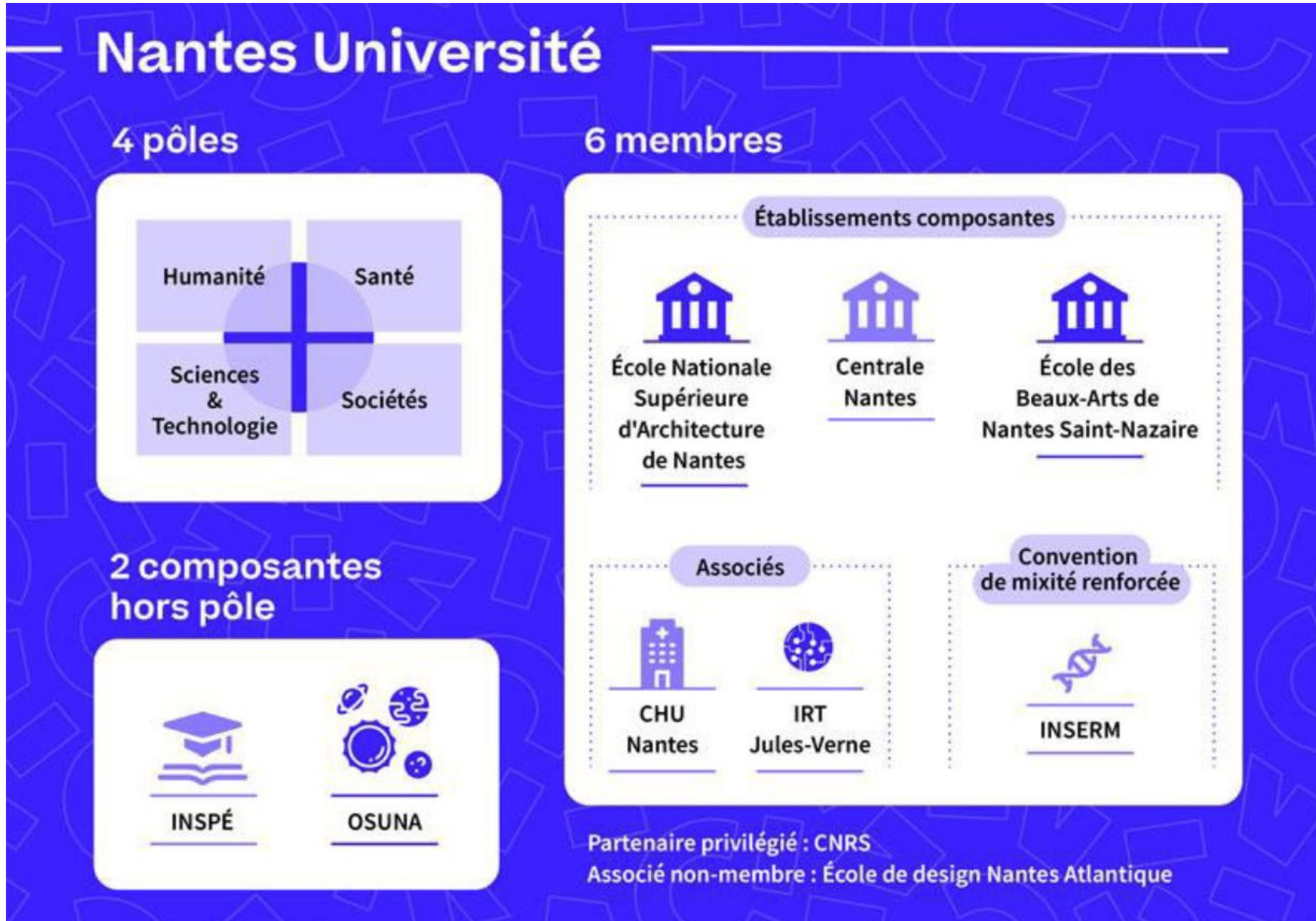
ÊTRE UTILE
CONTRE LES INÉGALITÉS

C'EST TA 1^{ÈRE} ANNÉE À L'UNIVERSITÉ ?

RENCONTRE UN·E ÉTUDIANT·E MENTOR !

Actualités de Nantes Université

- Réorganisation de l'université : université de Nantes est devenue **Nantes Université**



OSUNA - Observatoire des sciences de l'univers Nantes Atlantique

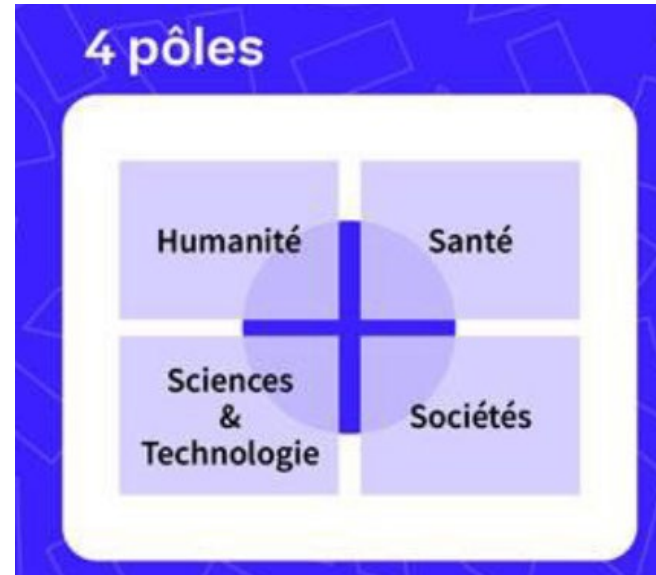
Actualités du département

Pôle Humanités

- Langues et Cultures Étrangères (FLCE)
- **Lettres et langages**
- Géographie et aménagement (IGARUN)
- Histoire, Histoire de l'art et Archéologie
- Psychologie

Pôle Santé

- Médecine et techniques médicales
- Odontologie
- Sciences pharmaceutiques et biologiques
- Sciences et Techniques des Activités Physiques et Sportives (STAPS)



Pôle Sciences et Technologie

- Sciences et techniques
- IUT de Nantes
- IUT de Saint-Nazaire
- IUT de La Roche-sur-Yon
- Polytech Nantes

Pôle Sociétés

- Droit et sciences politiques
- IAE Nantes - Économie et management
- IPAG - Administration générale
- Sociologie

- 69 enseignants-chercheurs, 45 doctorants, une soixantaine de chercheurs associés.
- 5 thèmes :
 - 1. Conception de formation et médiation par le numérique
 - 2. Plurilinguismes, éducations, sociétés
 - 3. Politiques et carrières en éducation et formation
 - 4. Parcours biographiques, formation et qualité de vie
 - 5. Savoirs, apprentissage, valeurs en éducation
- Pour en savoir plus: <http://cren.univ-nantes.fr/>

Un manuel pertinent issu d'une partie des membres du CREN :

Guibert, P. (2021). *Manuel de sciences de l'éducation et de la formation*. De Boeck Supérieur.

<https://doi.org/10.3917/dbu.guibe.2021.01>

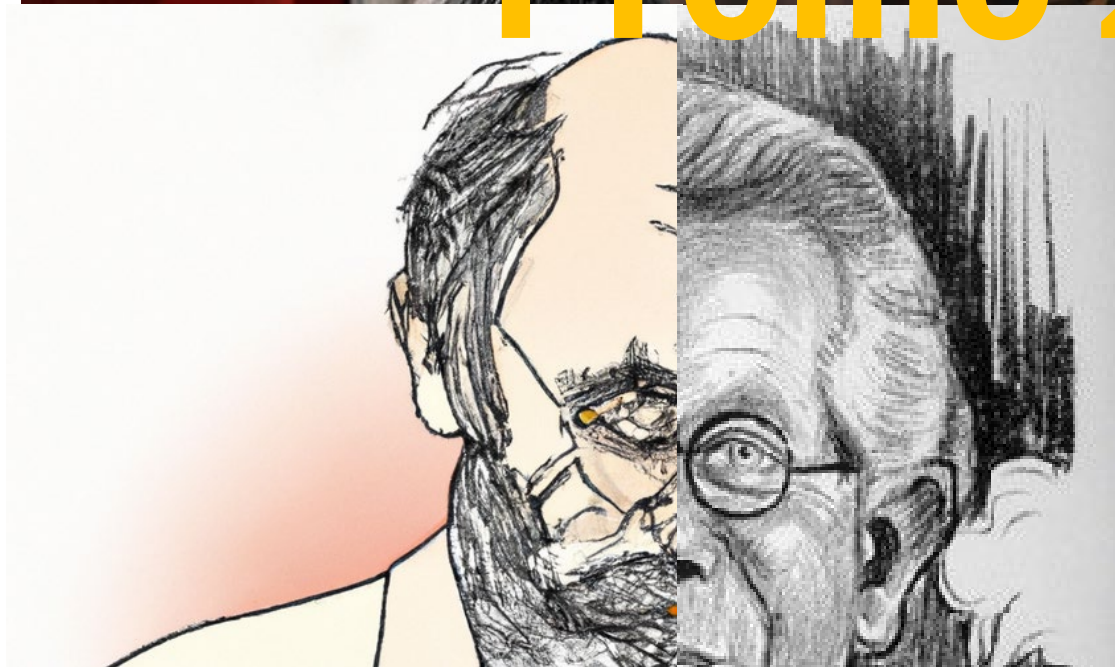
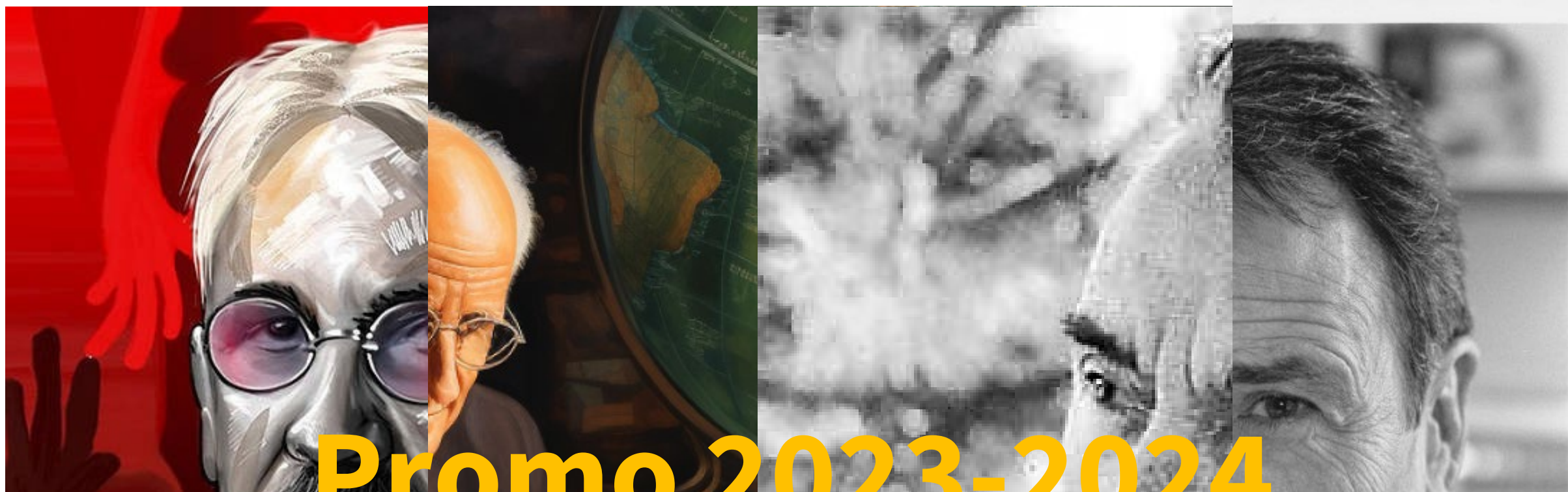
Première partie. Une discipline universitaire plurielle
Deuxième partie. Méthodes et postures de recherche
Troisième partie. L'éducation et la formation en débat



Election des délégués

- 2 personnes minimum avec des suppléant.es possibles
 - 1 dans chaque groupe de TD
 - Parité si possible.
-
- Avant le 3 octobre : Premier Rdv Délégués et responsables pédagogiques autour d'un plateau-repas.

Promo 2023-2024



UN

Sc
Sciences de
l'éducation
anr

Un nom de promotion à choisir parmi les auteurs des cartes postales de la rentrée :

- L1 Sciences de l'éducation : promotion 2023 – 2024 :
- Quels auteurs avez-vous sur vos cartes ?
- Est-ce que vous les connaissez ?
- Lequel d'entre eux pourrait symboliser votre promo selon vous ?

Questions diverses ?

Bonne rentrée à tous !

Bons cours !